

# Tendencias

La nueva relación entre la ciudad y el campo

## En busca de la calma perdida

*El entorno rural y su ritmo atraen cada vez a más profesionales liberales al campo*

SARA SANS  
Tarragona

A tasco por la mañana para llevar a los niños al colegio. Vueltas y más vueltas para aparcar el coche cerca del despacho. Ruido, asfalto, prisas, multitud, contaminación, jefes... ¿Quién no ha imaginado alguna vez cambiar la ciudad por un entorno más tranquilo? Menos gente, más naturaleza... Desde hace unos años esta tendencia va al al-

ja está en el pueblo de al lado, en coche llego en cinco minutos", mantiene Carmen, una madrileña establecida en una aldea de Segovia desde hace seis años.

Dejar la ciudad para vivir en un pueblo no es una tendencia nueva. Sin embargo, además de crecer, el fenómeno ha evolucionado a lo largo de las tres últimas décadas.

Antes, la ciudad expulsaba a la gente que buscaba una vida alternativa que sólo podía encontrar en el campo, eran los herederos del Mayo del 68", explica el geó-

grafo y director del Observatori del Paisatge de Catalunya, Joan Nogué, quien ya a principios de los ochenta basó su tesina en el movimiento neorrural. "Pero hoy en día hay muchas tipologías de neorrurales; ahora no se busca un cambio de valores rotundo; se busca un entorno más agradable y una vida más serena, pero siguen conectados a la ciudad", añade.

El perfil suele encajar con el de parejas jóvenes o de mediana edad. Muchos se mudan con hijos o con la intención de tenerlos. La mayoría con trabajos liberales: arquitectos, escritores, diseñadores, traductores, abogados, economistas o incluso empleados de grandes empresas que han pactado con sus jefes una nueva forma de trabajar, basada en objetivos y no tanto en fichar cada mañana y cada tarde.

El ritmo de vida, pero principalmente el entorno y el paisaje, tienen en esta decisión un papel crucial. Y en paralelo la autoestima y la valoración de ese paisaje en el propio territorio, y de los valores propios de cada zona, también ha ido en aumento.

Prueba de ello son los Territoris Serens. Se trata de una iniciativa impulsada por los municipios del Lluçanès, Cabrerès, Moianès, Vall del Ges, Orís i Bisaura, que han apostado por un modelo de desarrollo centrado en la gente que vive en la zona (aproximadamente 25.000 personas), potenciando la participación y el dinamismo de los agentes y los recursos propios y haciendo de la sere-



### CONECTADOS

Los neorrurales del siglo XXI trabajan por internet y van a la ciudad a menudo

### TERRITORIS SERENS

Los pueblos defienden y valoran su estilo de vida frente al de las urbes

za. No se trata de dejarlo todo para aislarse en un pueblo. Internet permite a muchos profesionales poder ejercer lejos de las grandes urbes, aunque tengan que desplazarse a ellas algún día a la semana y de paso vayan al cine o a un restaurante japonés.

"Prefiero pasear por el monte a hacerlo por un centro comercial y, aunque el colegio de mi hi-

### ROMPIENDO TÓPICOS

#### La ruralidad urbana

El estudio *Atles de la nova ruralitat*, elaborado por la Fundació del Món Rural y presentado hace unas semanas, concluye que los mayores desequilibrios entre lo rural y lo urbano se refieren a "magnitudes" y sostiene que han desaparecido los grandes contrastes culturales, de bienestar, acceso a los servicios, la educación o a la riqueza. El estudio destaca que las buenas comunicaciones facilitan la movilidad en ambos sentidos y las nuevas tecnologías abren las mismas puertas en todas partes.

nidad un paradigma de su estilo de vida.

"La gente se siente cada vez más orgullosa de su entorno y todo lo que ello implica, y estos son valores que también buscan quienes vienen de la ciudad", explica Bernat Vilarasau, director técnico del Consorci del Lluçanès.

"La gente que viene tiene claro lo que no quiere, pero no tan claro lo que va a encontrarse. Irse a vivir al campo para huir de la ciu-

dad no es una solución, la clave es querer una vida más tranquila, un mayor contacto con la naturaleza y el entorno. Entonces sí hay garantías de adaptarse", dice Vilarasau. Territoris Serens podría entenderse como la adaptación de la Cittaslow en el entorno rural y también tiene como referentes otros movimientos de estilo slow: Transition Town, New Economic Foundation o Local to Ludlow.

**Baleares - Canarias**  
**OFERTAS ÚLTIMA HORA**  
8 días/7 noches

**LOS MEJORES PRECIOS**  
Te lo garantizamos por escrito

**NIÑOS GRATIS**  
o con importantes descuentos

### LANZAROTE

Salidas  
14, 17, 19  
y 21 de Julio

### TENERIFE

Salidas  
18, 20, 25 y 27  
de Julio

### FUERTEVENTURA

Salidas 16 y 23  
de Julio

### LA PALMA

Salidas 15, 22 y 29  
de Julio

### MALLORCA

Salidas 18 y 25  
de Julio

Aparthotel Sun Park ***	Media Pensión	14 y 17 Julio	349	19 y 21 Julio	399
Hotel **** (Costa Teguse)	Media Pensión		425		449
			399		399
Puerto de la Cruz					
Apartamentos Teide Mar ???	Media Pensión				350
Tenerife Sur					
Complejo Fiesta Paraíso ***	Media Pensión				389
Aparthotel Castillo de Elba ***	Media Pensión	16 Julio	345	23 Julio	365
Hotel Sol La Palma ****	Media Pensión	15 Julio	452	22 y 29 Julio	472
H. Orleans/ Orleans Garden ***	Media Pensión	18 Julio	299	25 Julio	349



viatges  
**marsans**

marsans.com

902 30 60 90



Precios por persona en habitación doble, válidos para salidas desde Barcelona en determinadas fechas de los meses indicados. Incluye: avión ida y vuelta, traslados, estancia en los hoteles en régimen indicado, seguro, asistencia y tasas. No incluye: gastos de gestión 8€ por reserva. Infórmate de precios para las fechas de tus vacaciones así como para salidas desde otros aeropuertos. Algunas de las categorías de los hoteles pueden estar en trámite. Precios sujetos a revisión conforme RDL 1/2007. Plazas Limitadas

## LA POBLACIÓN RURAL Y URBANA EN ESPAÑA

### Fuera de la ciudad

El 35% de la población española vive en localidades de menos de 10.000 habitantes

### Carácter rural

La densidad de población en España es de 89 hab./km<sup>2</sup>. La europea, de 119 hab./km<sup>2</sup>

### Área metropolitana

La comunidad autónoma con una mayor densidad de población en España es la de Madrid, donde viven 758 personas por km<sup>2</sup>.

### Abandonados

En España existen cerca de tres mil pueblos deshabitados

### La ciudad 'slow'

- No tiene más de 50.000 habitantes
- Su desarrollo urbanístico es sostenible y respetuoso
- Fomenta las nuevas tecnologías como instrumento para hacer más confortable la vida a los ciudadanos
- Protege los productos autóctonos
- Apuesta por las energías renovables y su uso racional
- Conserva y recupera tradiciones
- Combate el ruido y la suciedad
- Fomenta un ritmo de vida lento, sostenible y humano
- Favorece la conciliación en todas las etapas de la vida



GEMMA MIRALDA

Este movimiento italiano predica un estilo de vida tranquilo impulsado por las alcaldías

# Cittaslow, el arte de la vida lenta

MARÍA-PAZ LÓPEZ

Roma. Corresponsal

En Italia nació Slow Food, el movimiento de defensa del buen comer en el respeto de los buenos productos y sabores del lugar, que cuenta con miles de adeptos en todo el mundo. De ese entramado gastronómico y agrícola surgió en 1999 el movimiento Cittaslow (de *città slow*, ciudad lenta, amalgama lingüística de italiano e inglés), que pretende aplicar esa filosofía a la organización y rutina cotidiana de localidades de menos de 50.000 habitantes. Objetivo: propiciar un estilo de vida *lento*, en el mejor sentido de la palabra.

“Para nosotros, ser *slow* significa interpretar la modernidad más avanzada, no homologar todo con la vida *fast*, rápida, introducida por modelos externos y en gran medida equivocada y contraproducente”, afirma Piergiorgio Oliveti, director del movimiento, que tiene su sede en Orvieto, localidad de 20.000 almas en la región central de Umbría. Cittaslow nació de la intuición de Paolo Saturnini, entonces alcalde de la ciudad toscana de Greve in Chianti, que implicó a otros tres alcaldes (de Orvieto, Positano y Bra) y a Carlo Petrini, el patrón de Slow Food.

Hasta ahora, 120 ciudades de 16 países han abrazado este concepto de vivir, producir y consumir basado en la lentitud bien entendida. En España también hay quien lo suscribe. Begur, Pals y Palafrugell (Girona); Lekeitio y Mungia (Vizcaya); Bigastro (Alicante), y Rubielos de Mora (Teruel) forman parte de esta red. Para ser admitidos, es preciso cumplir 52 requisitos de calidad agrupados en seis áreas: políticas ambientales, infraestructuras para el buen vivir, tecnologías de calidad urbana (transportes, servicios a las personas...), agricultura, buena acogida y conciencia *lenta*.

El manifiesto de Cittaslow dice así: “Vivir en una *città slow* y administrarla es un modo de ser, un rasgo distintivo de conducir la vida cotidiana en un modo distinto respecto a otro hasta ahora mayoritario, un modo ralentizado, menos frenético, *productivista* y veloz, pero más humano y ecológicamente correcto, más solidario con las generaciones presentes y futuras, respetuoso de lo local en un mundo cada vez más global e in-

terconectado”. Ser ciudades de tamaño medio ayuda, pero los promotores de Cittaslow ven factible aplicarlo a grandes urbes, que recobrarían identidad y evitarían la homologación.

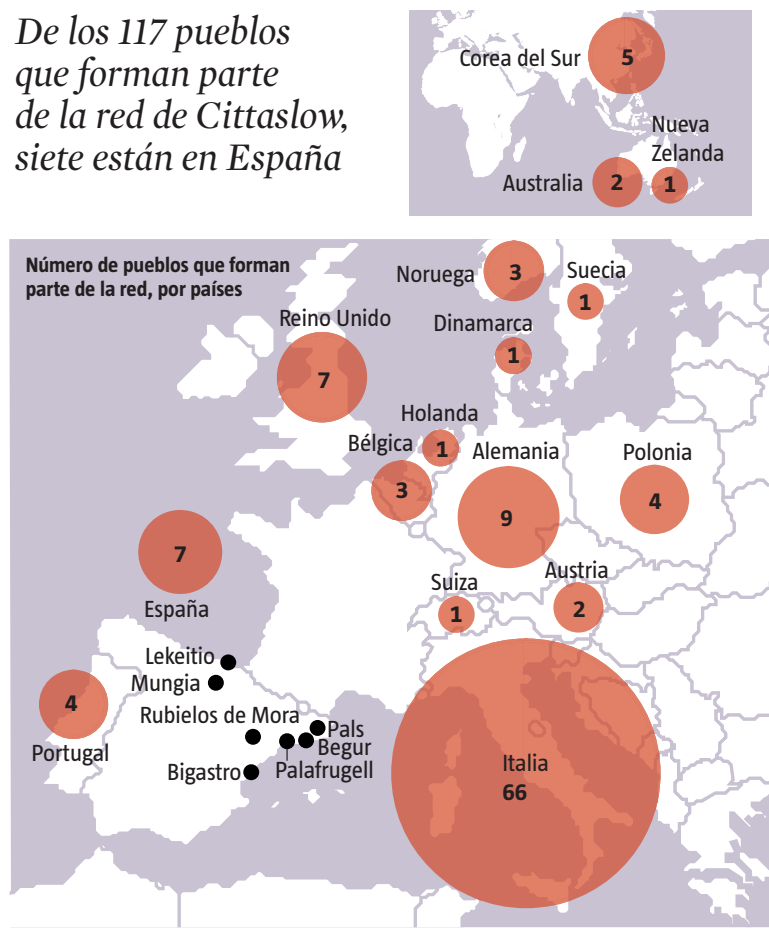
“Paseando por el centro de Orvieto, encontrándonos con nuestros vecinos, socializando día a día en las plazas de las ciudades *slow*, no perdemos el tiempo –dice Oliveti–. Al contrario, cargamos las pilas, nos enriquecemos”. Para favorecer ese estado, Orvieto ha diseñado un esmerado sistema de transporte, con control del tráfico en el casco antiguo, red de aparca-

### EL PERFIL

#### “Curiosos ante el tiempo recobrado”

■ Cittaslow traza un perfil de sus ciudades como lugares poblados por “individuos curiosos ante el tiempo recobrado”; protagonistas “de la lenta y benéfica sucesión de las estaciones”; con apego a las tradiciones artesanales, al arte, a las plazas, teatros, cafés y restaurantes, a las iglesias y paisajes, y con “alegría de un vivir lento y sosegado”.

De los 117 pueblos que forman parte de la red de Cittaslow, siete están en España



FUENTE: Red Cittaslow

LA VANGUARDIA

Una decena de parejas jóvenes se han establecido durante los últimos seis años en Lluçà (uno de los municipios de Territoris Serens, con 300 habitantes). “Algunos son profesionales liberales, otros han abierto una casa rural, una tienda o una empresa relacionada con productos de depuración de agua, y otros organizan estancias de estudiantes en el extranjero”, explica la alcaldesa de Lluçà, Eva Boixadé. Entre quienes han llegado y los jóvenes de la zona que han decidido quedarse, este año el pueblo ha tenido que ampliar la guardería, que ha pasado de tres o cuatro niños al año a diez el próximo curso.

Para todo ello, disponer de internet se ha convertido en algo imprescindible y en algo por lo que luchan quienes viven en las zonas rurales, como las 230 familias, la mayoría madrileñas, que entre el 2004 y el 2008 se han mudado a un pueblo con la iniciativa Abraza la Tierra, financiada con fondos europeos y que facilita la integración de las familias en unos 900 pueblos de cinco comunidades autónomas españolas. “Ninguna de las familias ha vuelto a la ciudad”, explica Eva González, socióloga y técnica de Abraza la Tierra.●

### La red, formada por localidades de menos de 50.000 habitantes, critica la vida veloz y productivista

miento, una escalera mecánica en el acueducto medieval para subir a la parte alta de la ciudad, un funicular que enlaza la estación del ferrocarril con el centro, zonas peatonales...

Según sus defensores, las ciudades *lentas* no son perfectas, pero sus alcaldías tienen una suerte de brújula que las ayuda en la toma de decisiones políticas y administrativas. Ejemplo: Abbiategrosso, a sólo 20 kilómetros de Milán, tiene un plan comercial que impide de facto la creación de grandes superficies comerciales. Eso sale caro a las arcas municipales, pero ha preservado un sentido *slow* en la vida de sus 30.000 habitantes, y permite la supervivencia de más de 200 talleres artesanos.●